

羽曳野市の観光めぐりには、ぜひレンタサイクルをご利用ください♪

(以下の駐輪場でレンタルできます)

【古市駅前駐輪場】

住所：羽曳野市古市1丁目1-15  
電話番号：072-958-0303  
受付時間：9時～16時（返却18時まで）  
定休日：年末年始

【高鷲駅前駐輪場】

住所：羽曳野市高鷲1丁目1-4  
電話番号：072-952-3280  
受付時間：9時～16時（返却18時まで）  
土日祝は8時～14時半（返却15時半まで）  
定休日：年末年始

【オモテ面マップ スタート①】

【上ノ太子駅前駐輪場】

住所：羽曳野市飛鳥1127-2  
電話番号：072-956-1607  
受付時間：9時～16時（返却18時まで）  
定休日：年末年始

(高鷲・恵我ノ荘駅周辺お立ち寄りスポット)

②【雄略天皇陵古墳】

住所：羽曳野市島泉8丁目

雄略天皇陵は丸山（直径75mの円墳）、平塚（一辺50m）の2つの古墳から成っています。

「日本書紀」には、「丹比高鷲原陵（たじひのたかわしのはらのみささぎ）」と表記されます。



③【Milky Way（ミルキーウェイ）】

住所：羽曳野市島泉2-4-25  
電話番号：072-973-6016

カフェに併設されたガラス工房でトンボ玉の製作体験（要予約）ができ、初心者でも丁寧に教えてくれます。ガラス棒は、世界に1つだけの作品を求めて集まる常連も多いです。



④【明教寺】

住所：羽曳野市島泉2-2-22  
電話番号：072-939-3162

約1400年前に鳳凰寺として建立され、戦国時代には幾度となく兵火にさらされたという。天正18年、豊臣秀吉により再興され明教寺旧境内図をはじめ、秀吉、家康らの書状など貴重な資料を守り伝えています。



⑤【パティスリーバロン】

住所：羽曳野市南恵我之荘8-1-3  
電話番号：072-953-8800

羽曳野の地で創業50年を迎える老舗洋菓子店。果物の旬の季節には、近隣の農家から直接買い付け、素材の味を生かした季節限定のケーキなどが店内を色鮮やかに彩っています。



⑥【大塚山古墳】

住所：羽曳野市南恵我之荘7丁目

墳丘の長さ335mで、周囲に水を湛えた幅の広い濠を有し、全国でも第5位の規模を持つ巨大古墳である。未完成の古墳ではないかという学説が、最近提示されています。



⑦【天然温泉 華の湯】

住所：羽曳野市野453  
電話番号：072-946-8726

地下1100mから汲み上げられる天然湯を贅沢にかけ流して楽しめる羽曳野の名湯。湧出量は毎分450リットル、湯温は43℃の本格天然温泉。檜風呂と石風呂でゆったりとお過ごしください。



⑧【たらいうどん 喜多八】

住所：羽曳野市伊賀4-13-11  
電話番号：072-938-6318

お客様の声に応え増やしたメニューはなんと100種類以上。今もたらいうどんは創業以来変わらない看板メニュー。法事や慶事をはじめ地域の宴会にもってこい。店内はバリアフリーにも対応しています。



⑨【大津神社】

住所：羽曳野市高鷲8丁目1-2  
電話番号：072-955-0945

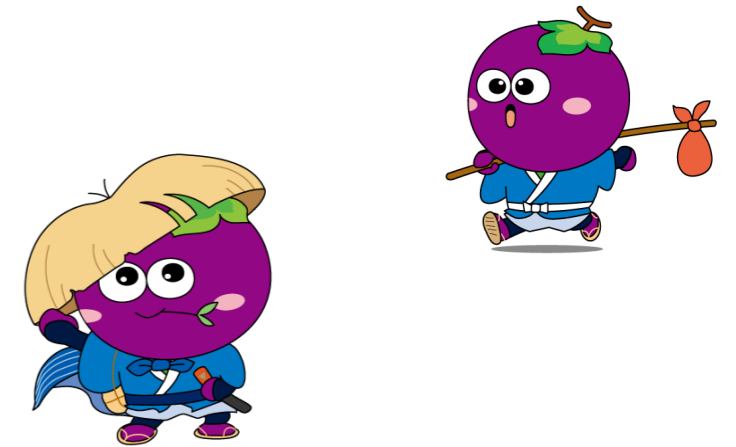
江戸時代には「河内の大宮」「丹下の大社」とも呼ばれ、周辺の9か村の氏神として崇敬されていました。平安時代の「延喜式」の神名帳に記載され、祭礼の際には朝廷から幣帛がおくられた。



皆さん  
お気軽にご利用ください



# 羽曳野で レンタサイクル ♪



## HABIKINO Bicycle rental MAP

《1日のレンタル料金》  
電動付き自転車 500円  
普通自転車 250円

【お問合せ】  
羽曳野市観光協会  
TEL：072-958-1111

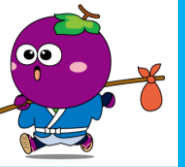


協会HP



# 近鉄高鷲・恵我ノ荘駅周辺モデルコース

羽曳野市観光協会 レンタサイクル



モデルコース詳細【約10km 全体約4時間（体験・軽食等含む）】

スタート：①高鷲駅前駐輪場（レンタサイクル）⇒②雄略天皇陵古墳

⇒③ミルクィウェイ（トンボ玉体験）⇒④明教寺⇒⑤ Baron（デザート）

⇒⑥大塚山古墳⇒⑦華の湯（温泉）⇒⑧喜多八（たらいうどん等）⇒⑨大津神社：ゴール

（交通ルールを守り、安全に走行しましょう。）